

コミュニティ施設を2施設同時に開設し、来街者の利便性を向上

宇和島商工会議所

機関名	宇和島商工会議所		
所在地	愛媛県宇和島市丸之内1-3-24		
電話番号	0895-22-5555		
地域概要	(1)管内人口 60千人	(2)管内商店街数 7商店街	
事業の対象となる商店街の概要	(1)商店街数 4	(2)会員数 178商店	
	(3)空店舗率 12.3%	(4)大型店空き店舗数 0	
	宇和島袋町商店街振興組合ほか3商店街		
商店街の種類	1.超広域型商店街 2.広域型商店街 3.地域型商店街 4.近隣型商店街		

【事業名と実施年度】

平成16年度 コミュニティ施設活用事業（高齢者等交流施設）

- ・高齢者等交流施設「袋町ふれあいサロン」
- ・親子交流施設「えびす町こどもランド」

総事業費

6,900千円

【事業実施内容】

1. 背景

愛媛県南西部に位置する宇和島市は人口約9万人であり、豊後水道に面した海上交通の要衝として発展してきた。陸上・海上交通の結節点としての機能を持つ南予地域の中心都市である。

しかしながら長引く第一次産業の不振により商店街の消費が低迷しているだけでなく、大型店等のロードサイド店の影響、高速道路の整備にともなう松山市への消費流出など、宇和島市の商店街は苦境に立たされている。

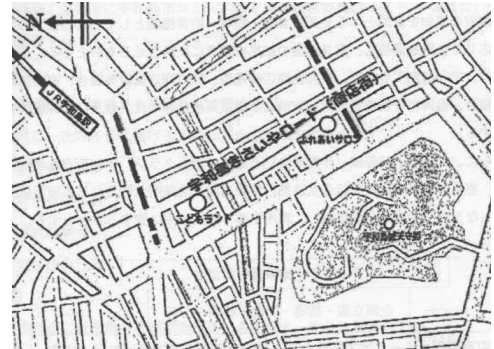
そこで、市内中心部に位置する全長約600mの直線型アーケード街で、袋町商店街（82店舗）、新橋銀天街（48店舗）、恵美須町商店街（28店舗）の3商店街からなる「宇和島きさいやロード」の活性化を図ることとなった。平成14年度には3商店街の共同事業として、“新春初売りイベント”を実施したが、一過性の効果しか得られなかったという反省から、平成16年度はコミュニティ施設を整備し、継続的な商店街の賑わいづくりに取り組むこととなった。



宇和島市の位置（宇和島市のHPより）

2. 事業内容

事業内容としては、「きさいやロード」内の空き店舗2店を活用して、高齢者等交流を主な機能とする「袋町ふれあいサロン」と、親子交流を主な機能とする「えびす町こどもランド」を設置し、来街者の増加、滞留時間の延長、商店街の賑わいづくりを図った。



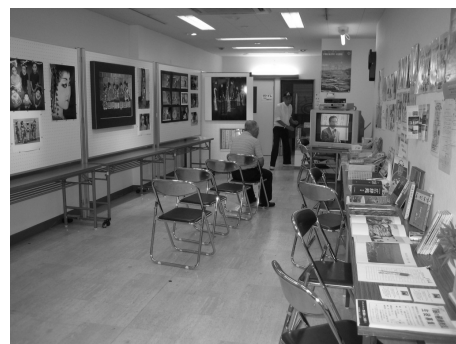
商店街と両施設の位置図

(1) 「袋町ふれあいサロン」(袋町商店街)

①施設概要及び、提供サービス

2階建ての空き店舗を改装し、高齢者等交流施設として休憩スペースを提供したほか、映像鑑賞や出前講座等を実施した。スタッフを常時1名配置し、来街者の利便性向上を目的とした手荷物預かりや商店街情報・観光情報発信等のサービスを行った。木曜日を除く10:00～18:00に利用可能であり、各階の概要は以下の通りである。

	1階	2階
施設概要	<ul style="list-style-type: none"> 床リノリウム、壁クロス張り トイレ ・水道設備 ・空調設備 	<ul style="list-style-type: none"> 6畳和室と8畳のフローリング 空調設備
備品等	車椅子(寄付による)、モニターテレビ、ビデオ・DVDデッキ、パソコン、プリンター、テーブル、イス、乳幼児ベッド、展示パネル等	座卓、座布団、空調機器、電気ポット、湯茶セット等
提供サービス、イベント	<ul style="list-style-type: none"> 映像鑑賞(高齢者向け番組、悪徳商法対策、健康教室のビデオ視聴) 高齢者向け出前講座(悪徳商法対策、健康教室、交通安全教室等) パソコン活用、インターネット情報サービス 展示会の随時開催(写真、絵画、ビーズアクセサリ等) 商店街イベント時の休憩拠点 	<ul style="list-style-type: none"> 趣味活動や休憩、会議、座談可能スペースの提供(囲碁、俳句・和歌、フォークダンス等)



「袋町ふれあいサロン」の様子

②利用状況

事業期間 220 日間の延べ利用者数は、22,403 人であった。詳細は以下の通りである。

月	高齢者(人)		一般(人)		高校生以下(人)		合計(人)
	男	女	男	女	男	女	
7月	204	231	294	383	132	117	1,361
8月	466	526	855	859	212	242	3,160
9月	280	385	550	644	75	101	2,035
10月	255	479	608	866	283	333	2,824
11月	161	342	398	713	256	360	2,230
12月	171	788	709	2,835	599	851	5,953
1月	131	254	325	527	84	120	1,441
2月	109	354	271	576	60	120	1,490
3月	167	368	363	791	75	145	1,909
合計	1,994	3,727	4,373	8,194	1,776	2,389	22,403

(2)「えびす町こどもランド」(恵美須町商店街)

①施設概要及び、提供サービス

「小さな子供の遊び場がない」、「オムツを替える場所がない」という要望に応え、休憩、授乳・おむつ交換等のスペースを提供し、児童図書・遊具等を設置した。スタッフが常時1名配置し、手荷物預かりやタクシーの呼び出し、商店街情報・観光情報等の発信を行った。本施設は、木曜日を除く毎日10:00～18:00に利用可能である。

施設概要	<ul style="list-style-type: none"> ・床フローリング、壁ベニア張 ・トイレ ・水道設備 ・空調設備
備品等	モニターテレビ、ビデオ・DVD デッキ、乳幼児ベッド、遊具、授乳室衝立、キッズパティオ、テーブル、イス、展示棚、時計、パソコン、プリンター、湯茶セット等
提供サービス、イベント	<ul style="list-style-type: none"> ・幼児や児童の休憩、遊び、知育を図るための各種利用サービス ・出前講座(交通安全教室等) ・こども図書館 ・パソコンの活用、インターネット情報サービス ・開業予備育成として展示コーナーの貸し出し



「えびす町こどもランド」外観



こども図書館の様子



「えびす町子どもランド」の様子

オープニングチラシ

②利用状況

事業期間 219 日間の延べ利用者数は、8,324 人であった。詳細は以下の通りである。

月	大人(人)		子供(人)		高校生ほか(人)		合計(人)
	男	女	男	女	男	女	
7月	157	261	249	192	6	20	885
8月	142	273	521	253	26	41	1,256
9月	69	170	443	206	10	9	907
10月	72	227	412	241	2	16	970
11月	89	218	414	268	44	21	1,054
12月	68	157	370	229	9	17	850
1月	88	180	332	254	2	20	876
2月	53	162	217	173	8	16	629
3月	78	206	358	219	22	14	897
合計	816	1,854	3,316	2,035	129	174	8,324

【 効 果 】

1. 商店街の認知度

アンケート調査を実施した結果、利用者から施設の雰囲気や設備に対する評価が非常に高く、商店街関係者からも「商店街の価値が向上した」というコメントがあるなど、有効な施設として認知されている。

2. 来街者の行動

利用状況から推察すると 2 つの施設は想定どおり活用され、商店街の通行量増加など一定の成果があった。

「袋町ふれあいサロン」は展示等のイベントの成果により一般男女の利用が多く、「えびす町子どもランド」は各種講座やイベントにより子供や母親の利用が多かった。今まで商店街に足を運んだことがない近隣住民が来街するきっかけを作り、近隣市町村から訪れる人も増えている。

【 課 題 ・ 反 省 点 】

1. PR

施設を知ったきっかけが「通りがかりに気がついて」という利用者が多かった。量的利用の拡大を図るためにも、積極的なPRが必要である。各商店から顧客に対する口コミPRを行ったり、街なかに大きなポスターやチラシを貼るなど、繰り返し情報発信を行う必要がある。

2. 人的体制

施設に求められる様々な機能を実現するために適した能力を持つスタッフが必要であるが、人材確保の費用を捻出することは困難である。このため様々な事業と資金力、人材を持っている団体（企業、NPO、ボランティアグループ等）に、事業を実施するスペースとして活用してもらえよう環境づくりを行う必要がある。

3. 事業費の確保

利用者や商店街関係者から事業継続への要望は強い。自立した運営を行うため、当該施設や商店街での収益事業などのビジネスモデルを検討し、経費の調達を図る必要がある。

【 事 業 の 実 施 ポ イ ン ト 】

個々の商店街に対して、消費者が何を求めているのかを把握することが、最も必要なことではないだろうか。

【 関 連 U R L 】

宇和島商工会議所 <http://www.uwajima-cci.or.jp/>

宇和島きさいやロード <http://town.ehime-iinet.or.jp/uwajima/>